

# AFTALE MELLEM VARDE KOMMUNE OG MUSEET FOR VARDE BY OG OMEGN 2015

## MUSEETS RAMMER

Museet for Varde By og Omegn er en selvejende institution, hvis hovedbidragsyder er Varde Kommune. Desuden modtager museet et statstilskud og har en stor indtægtsdækket virksomhed.

Museet indgår i flere sammenhænge. Fra lokalt til kommunalt og videre til nationalt og internationalt.

## MUSEETS MISSION, VISION OG VÆRDIGRUNDLAG

### MISSION

Museet er en servicevirksomhed, der skal:

- Indsamle og skabe ny viden om egnens historie
- Forvalte kommunens fortidsminder forsvarligt
- Levere vedkommende, engagerende og aktuel formidling af kulturhistorien såvel til kommunens borgere i alle aldre som til egnens turister.

### VISION

Museet for Varde By og Omegn skal være kendt som en åben og engagerende kulturaktør i kommunen, som en turistattraktion på internationalt niveau og i det danske museumslandskab som en attraktiv og udviklende arbejdsplads.

### VÆRDIGRUNDLAG

Museet for Varde By og Omegn skal være en rummelig og uformel arbejdsplads, der skaber faglig stolthed og imødekommende medarbejdere. Museets formidling skal være modig og forundringskabende.

## DE POLITISKE RAMMER: STAT OG KOMMUNE

### MUSEUMSLOVEN

Den overordnede ramme for museets virke er beskrevet i Museumsloven. Her er beskrevet museernes opgaver, forpligtelser og myndighed. Heraf fremgår, at museerne har pligt til at indsamle, registrere, bevare, forske i og formidle de dele af den danske natur- kulturarv, som det respektive museum har ansvaret for. For Museet for Varde

By og Omegn drejer det sig om den kulturhistorie, der knytter sig til Varde Kommune, herunder kulturmiljøer og fortidsminder i landskabet. Det fremgår også, at museet har pligt til at passe på den samling, museet råder over, at stille denne til rådighed for offentligheden og at indgå i samarbejde med andre museer om den overordnede opgavevaretagelse.

Museet indgår i et tæt samarbejde med de øvrige danske museer og er i stadig dialog med Kulturministeriet via Kulturstyrelsen om museets opgavevaretagelse i forhold til de nationale samlinger og registre, samt omkring regler for myndighedsbetjening og forvaltning af museumslovens bestemmelser.

---

## VARDE KOMMUNES FRITIDS-, IDRÆTS- OG KULTURPOLITIK

Varde Kommune har formuleret en politik for museumsområdet. Målene med museumsområdet er

- at sikre en fortsat indsamling, bevarelse og formidling af den kulturelle arv
- at der foregår en levende formidling af museernes samlinger baseret på aktiv deltagelse og sanseoplevelse
- at museernes udadvendte aktiviteter er målrettet alle alders- og befolkningsgrupper, herunder turister
- at der på sigt bliver oprettet en skoletjeneste
- at fastholde og udvikle den folkelige opbakning f.eks. gennem støtteforeninger
- at bevare og forske i kulturarven
- at formidle resultaterne og museets samlinger til såvel borgere som turister
- at udadvendte aktiviteter er målrettet alle aldersgrupper
- at museet er en aktiv medspiller i egnens kulturliv

## MUSEETS ORGANISERING OG ØKONOMI

Den overordnede ledelse af museet varetages af en bestyrelse, der er sammensat af lokale og kommunale repræsentanter. Bestyrelsen lægger og godkender de overordnede rammer for museets drift og udvikling

Ansvar for den daglige drift er placeret ved museumsdirektøren.

---

### BESTYRELSE 2014-2017:

Lisbet Rosendahl, formand, udpeget af Varde Byråd

Mads Sørensen, næstformand, udpeget af Varde Byråd

Niels Christiansen, udpeget af Varde Byråd

Ingvard Ladefoged, udpeget af Varde Byråd

Per Rask Jensen, udpeget af Varde Byråd

Julie Gottschalk, udpeget af Varde Byråd

Peder Thygesen Nielsen, formand for Museumsforeningen for Varde By og Omegn.

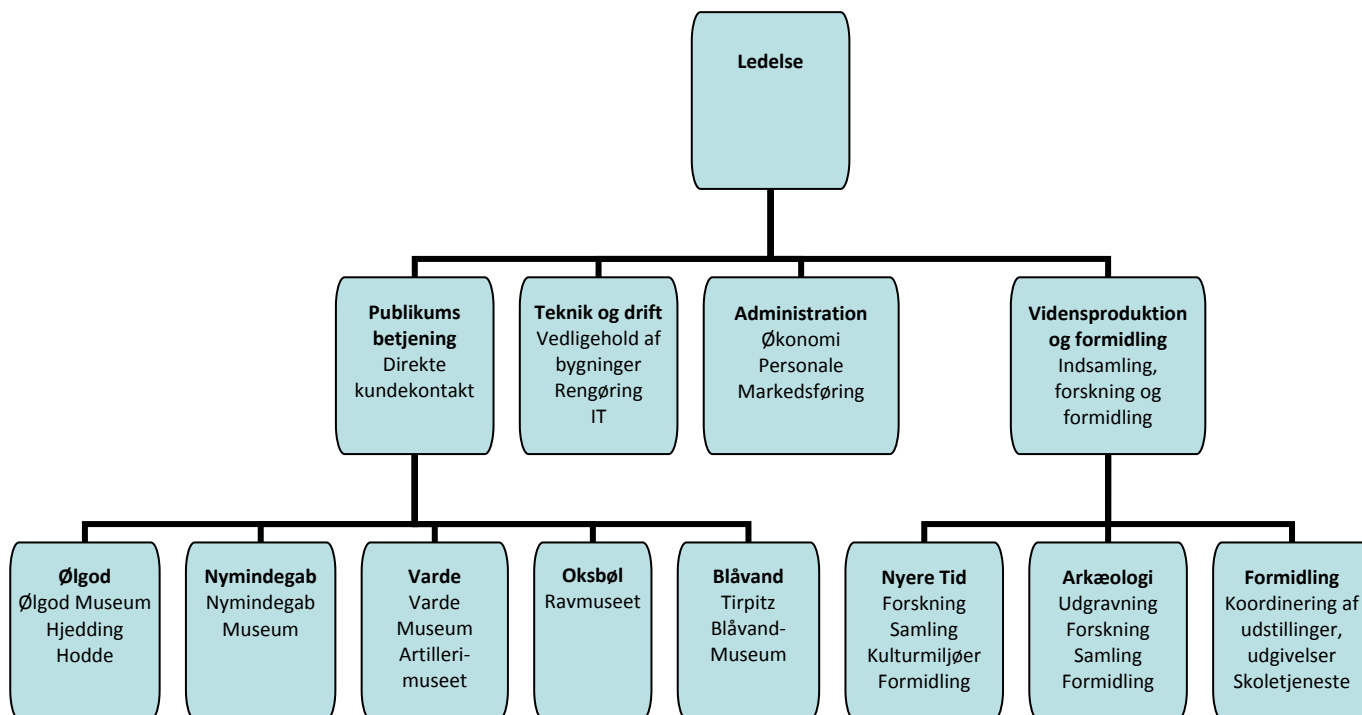
Sonja Pedersen, formand for Ølgod Museumsforening

Knud Andreasen, udpeget af Arkivsamarbejdet for Varde Kommune

Jørn Nielsen, medarbejderrepræsentant.

Lisbet Rosendahl, Niels Christiansen og Ingvard Ladefoged udgør museets forretningsudvalg.

## MUSEETS STRUKTUR



Hver blok for enden en streng løser en række forskellige opgaver, der kan involvere en eller flere af de andre grupper.

De 56 medarbejdere fordeler sig på 28 årsværk således:

- Ledelse: direktør og souschef (2 årsværk).
- Administrative medarbejdere: 3 medarbejdere til regnskab, sekretariatsfunktion, arkivering m.v. (2,5 årsværk)
- Museumsinspektører og projektansatte: 11 fordelt på arkæologi, nyere tid og formidling. (11 årsværk)
- Teknisk personale (vedligehold, rengøring): 10 medarbejdere (6 årsværk)
- Kustoder: 30 personer fordelt på stillinger af meget vekslende timetal (6 årsværk)
- Skoletjeneste: Foreløbig 4 personer, der også har andre opgaver (1 årsværk)

## MUSEETS BUDGET FOR 2015

### INDTÆGTER

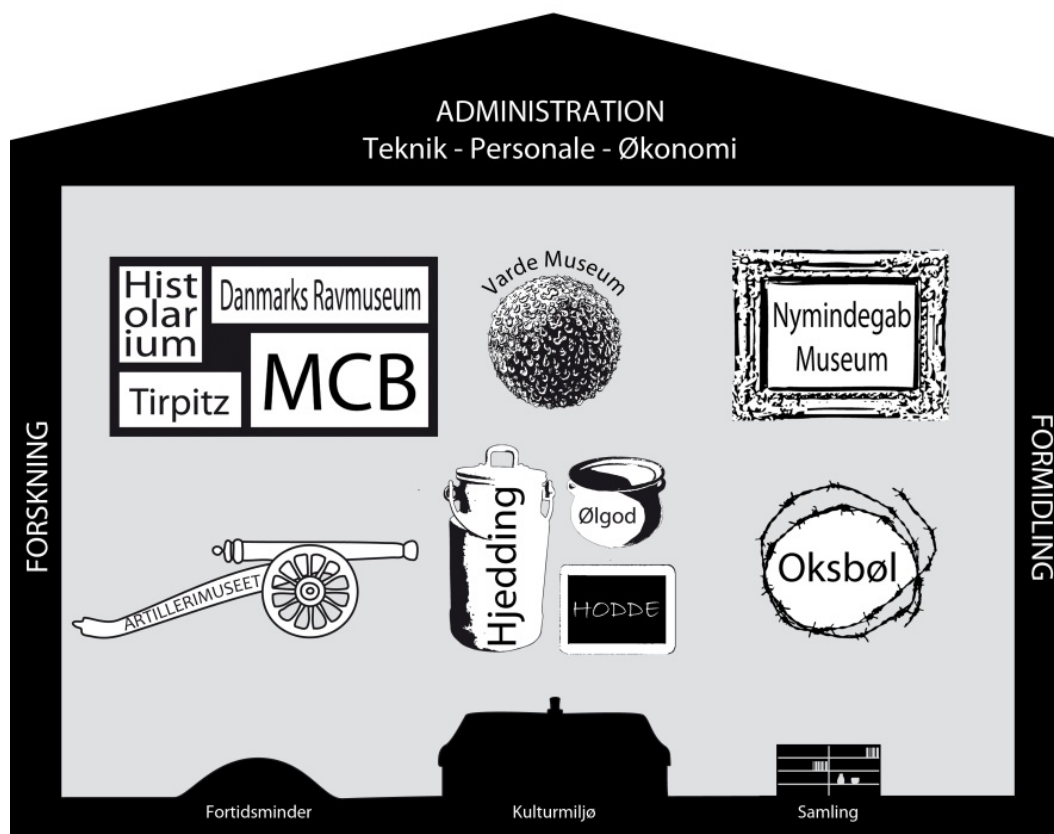
60	Entre	1.000.000
72	Renter	-
82	Kioskvirksomhed, salg	600.000
90	Kommunetilskud, ordinært	6.500.000
90	Kommunetilskud, ref. Løn	550.000
91	Ikke offentlige tilskud	100.000
91	Ikke offentlige tilskud, indtægtsdækket virksomhed	3.800.000
99	Statstilskud, ordinært	2.550.000
99	Statstilskud, øvrige + lønref.	250.000
	<b>Indtægter i alt</b>	<b>Kr. 15.300.000</b>
	<b>Udgifter</b>	
22	Personale	10.950.000
28	Lokaler	950.000
32	Samlinger	50.000
38	Erhvervelser	50.000
44	Konservering	10.000
50	Udstillinger	50.000
54	Anden formidling	25.000
58	Administration	900.000
62	Arkæologi	1.000.000
70	Lokaler ikke tilskudsberettigede	1.025.000
72	Renter	100.000
82	Kioskvirksomhed, køb	200.000
	<b>Udgifter i alt</b>	<b>Kr. 15.260.000</b>
		<b>Kr. 40.000</b>

Til grund for budget 2015 ligger en forventning om et besøgstal på ca. 60.000, hvilket er en del lavere end de foregående år. Det skyldes at både Tirpitz og Ravmuseet vil være lukket henover vinteren, hvilket ingen af dem plejer at være.

Den forholdsvis høje forventning til indtægtsdækket virksomhed skyldes dels et forventet højt aktivitetsniveau på arkæologiske udgravninger, dels frikøb af en del af museets medarbejdere til arbejdet med Tirpitz og Flygtningemuseet.

## MUSEETS OPGAVER I PRAKSIS

På nedenstående figur er skematisk angivet museets arbejdsområde og opgaver: Fundamentet er vores samling, fortidsminderne i landskabet og kulturmiljøerne. Det er det, vi skal passe på, forske i og formidle til omverdenen. Forskning, formidling og udstillingsstederne er derfor placeret i midten som de mest synlige opgaver, og som et tag over det hele er vores administration og drift.



### BASIS

Til fundamentet hører en meget stor samling af museumsgenstande, som museet har ansvaret for at passe på. Det medfører at samlingerne skal gennemgås og oplysningerne revideres, ligesom samlingerne i de kommende år rent fysisk skal flyttes fra mange små til tre store magasiner.

Ligeledes findes der i Varde Kommune et meget stort antal fortidsminder, kulturmiljøer og bevaringsværdige huse, som vi er med til at forvalte bevaringen af. Det medfører et omfattende administrativt arbejde i forbindelse med lokalplaner, byggesager, jordvarmesager, vindmølleplaner o. lign., ligesom museet hvert år har ansvaret for en række udgravninger af truede fortidsminder og udarbejder kulturmiljøbeskrivelser for kommunen.

---

## DET SYNLIGE OG DET FORANDERLIGE

Museets forpligtelse til at forske er indskrevet i museumsloven, og er et område, der i disse år vies ekstra stor opmærksomhed fra Kulturstyrelsen. Der er således netop formuleret præcise krav til den mængde forskning, museerne fremover skal præstere indenfor det arkæologiske område, for at leve op til de kvalitetsvurderinger, Kulturstyrelsen gennemfører med jævne mellemrum. Disse kvalitetsvurderinger afgør de fremtidige statstilskud. Forskningen er dog ikke bare en forpligtelse, men også en nødvendig forudsætning for, at museet kan levere ny og vedkommende formidling til egnens borgere og turister.

Til formidlingen hører museets ti udstillingssteder, hvor vi gennem skiftende udstillinger og omvisninger formidler egnens historier til lokale borgere og turister. Museet udgiver hvert år flere bøger, ligesom museets medarbejdere holder foredrag og forelæsninger og skriver artikler til nationale og internationale tidsskrifter. De mange udstillingssteder, som er spredt udover kommunen, er en styrke i forhold til at nå ud til mange borgere og i forhold borgernes engagement i museerne. Men de kræver også mange ressourcer at holde åbne og udvikle, så derfor må der hele tiden foretages en vurdering af fordele og ulemper ved de mange udstillingssteder. Det er et centralt element i museets udviklingsplan for 2013-16.

---

## ADMINISTRATION OG DRIFT

I snævraste forstand dækker administrationen at holde styr på personale, økonomi og teknik. Det vil i korteste form sige 56 medarbejdere, 16 adresser og at få udgifter og indtægter til at stemme overens. I lidt længere form er det personaleledelse og personaleudvikling, løn og regnskab, bygningsvedligeholdelse, teknik og rengøring, markedsføring, PR, virksomhedsudvikling, fundraising og relationerne til Kommune, Stat og øvrige samarbejdspartnere.

De administrative opgaver har været stærkt stigende de seneste fem år. Det gælder både de basale opgaver som regnskab og afrapportering til styrelser og ministerier, og de bredere administrative opgaver i forhold til fortidsminderne i landskabet og samlingen. Og der er en række administrative opgaver, der har været nedprioriteret i en årrække, som nu presser sig på for at blive løst, nemlig en magasinrevision og gennemgang af hele museets samling – ikke mindst en ajour føring af de digitale registre, ligesom der er nødt til at blive afsat flere midler til personaleledelse og personaleudvikling, PR og fundraising.

Opgaverne i praksis	...og deres omfang årligt
Forvaltning af fortidsminder og kulturmiljøer:	Beskrivelse af 6-8 kulturmiljøer Behandling af 20-30 lokalplaner Behandling af 500-900 byggetilladelser Behandling af 400-600 tilladelser efter natur- og planloven. Afgive 150-200 høringssvar Gennemføre 15-30 udgravninger Løbende registrering af gravminder i området
Forvaltning af samlingen	100.000 museumsgenstande 3.000 malerier Løbende modtage eller afvise tilbudte gaver til samlingen
Formidling	Drift og udvikling af 9 udstillingssteder Mellem 60.000 og 100.000 besøgende 100 omvisninger eller guidede ture 2-4 bogudgivelser pr. år Desuden 4-8 artikler i andre skrifter end årbogen årligt Levere indhold til formidling på skilte i landskabet efter nærmere aftale med Kommunen
Forskning	P.t er museet engageret i 4 større forskningsprojekter indenfor supertemaet "Jernalder-vikingetid i Vestjylland", 3 forskningsprojekter indenfor temaerne "2. Verdenskrig i Vestjylland" og "Vestjysk Kultur – menneske og landskab".
Administration og drift	Personaleforhold for 56 medarbejder fordelt på 28 årsværk 10 udstillingssteder + administration og magasiner, der skal drives

Derfor bliver en væsentlig udfordring i de nærmeste år at sikre de nødvendige ressourcer både til udvikling af udstillingerne, til forskning og samlingsvaretagelse og til udvikling af de administrative opgaver. Og dermed også at foretage en hård prioritering af opgaverne i forhold til de tilgængelige ressourcer.

---

Museet er desuden engageret i:

Projekt NaturKulturSundhed i Varde Kommune

Vadehavets Formidlerforum

Grønt Råd, Varde Kommune

Naturpark Vesterhavet (Naturparkråd, arbejdsgruppe, formidlingsgruppe mm)

Oplevelser i Naturpark Vesterhavet

Bestyrelsesplads i NaturKulturVarde

Bestyrelsesplads i Konserveringscenter Vest

Indgår i Den udvidede ledergruppe i plan-kultur-teknik

Styrelsesplads i Varde Lokalarkiv

Bestyrelsespost i Bevaringsforeningen for Varde By og omegn (inkl kassererpost)

Bestyrelsespost i Historisk Atlas for Syddanmark

LAND (Luftarkæologisk Netværk).

Kulturstyrelsens Museumsudvalg

Arkæologisk arbejdsgruppe for Kulturstyrelsen

Jysk Arkæologisk Selskabs Styrelse

Det Kongelige Nordiske Oldskriftsselskabs redaktion

Aftagerpanel for Syddansk Universitet

Aftagerpanel for Århus Universitet

Det landsdækkende censorkorps for Forhistorisk Arkæologi



## SAMARBEJDET MED RINGKØBING-SKJERN MUSEUM

I 2010 indledte Museet for Varde By og Omegn et tæt, strategisk samarbejde med Ringkøbing-Skjern Museum. Det fælles udgangspunkt var, at kommunerne Varde og Ringkøbing-Skjern ligner hinanden meget, både historisk, kulturelt og i forhold til natur, landskab og bydannelse. Endvidere er begge kommuner (og museer) meget afhængige af turismen. Vi så nogle muligheder i at markedsføre os i fællesskab overfor de turister, som er langs den jyske vestkyst, men som ikke interesserer sig for kommunegrænser. Vi så også muligheder i at samarbejde på en lang række andre områder, fra magasiner til forskning.

I det vestjyske museumssamarbejde har vi formuleret fire "supertemaer" indenfor hvilke vi vil arbejde med forskning og formidling på tværs af kommunegrænserne. Supertemaerne er:

- Jernalder-Vikingetid i Vestjylland
- Anden Verdenskrig i Vestjylland
- Vestjysk kultur – landskab og identitet
- Vestkystturisme

Vi ser alle fire supertemaer som fællesgods, og ønsker i fællesskab at udvikle dem. Men det er også klart, at vi kan have forskellige roller at spille i de enkelte temaer. Således er Ringkøbing-Skjern Museum med Bork Vikingehavn og Dejbjerg Jernalder naturligt førende på formidlingen af Jernalder-Vikingetids-temaet. Tilsvarende har Museet for Varde By og Omegn gennem en årrække satset på forskning og formidling af Anden Verdenskrig, og vil med et nyt museum ved Tirpitz-stillingen og et Danmarks Flygtningemuseum ved Flygtningelejren i Oksbøl naturligt være førende på dette supertema. Men selvfølgelig fylder Anden Verdenskrig også på Ringkøbing-Skjern Museum – ikke mindst i forbindelse med formidlingen på Vedersø Præstegård. Og selvfølgelig fylder jernalder og vikingetid også meget i forskning og formidling på Museet for Varde By og Omegn, hvor vi i skrivende stund er engageret i forskningsprojekter omkring Lønnepigens dragt, om jernaldergravene ved Årre, om jernalderbebyggelsen i Vestjylland og om vikingerne ved Fiilsø.

Det nye er, at vi vil koordinere vores arbejde på disse emner, for at løfte dem og kvalificere både forskning og formidling. På mange måder lå lignende intentioner i de gamle amtsmuseumsråd, men de har altid været svære at praktisere indenfor de "tvungne" amtsgrænser. Denne gang er samarbejdet opstået på tværs af administrative grænser, men drevet af lyst og fælles historie og mål.

Der arbejdes på at finde den rigtige model for dette samarbejde på tværs af kommuner og regioner. Men et muligt scenario i 2016 er, at der er etableret et "Museum Vestjylland" som en paraply over de to museer, Museet for Varde By og Omegn og Ringkøbing-Skjern Museum, hvorunder en lang række fælles projekter, initiativer og afdelinger er placeret. Fra 2014 har der været en fælles arkæologisk enhed, ligesom der arbejdes på at skabe en fælles skoletjeneste; Der undersøges mulighederne for at etablere et fælles bogholderi og en fælles markedsføringsenhed.

## MÅL FOR UDVIKLING I 2015

### ADMINISTRATION OG FORVALTNING

#### OVERORDNET ORGANISATION OG VISION

Museets bestyrelse har valgt at igangsætte arbejdet med en ny vision for museet. Baggrunden er tosidet: Dels synes den vision, der blev formuleret i 2008 (og som fremgår af begyndelsen på dette papir) nu opfyldt, dels vil museet med åbningen af det nye Museumscenter Blåvand og Danmarks Flygtningemuseum i Oksbøl ganske enkelt blive en anden organisation. Dette vil stille nye krav til både ledelse og organisation, og derfor opfattes det som rettidig omhu, at sætte gang i arbejdet med en vision 2020. Visionsarbejdet forventes afsluttet medio 2015, og det vil naturligvis få indflydelse på planerne for de kommende år.

#### SAMARBEJDET MED RINGKØBING-SKJERN MUSEUM

Den nye fælles arkæologiske enhed begyndte sit virke 1. januar 2014 og det første år er gået godt. Der har naturligvis været en del nye praktikker og systemer, der har skullet finde sin form, men ordrebogen for 2015 er fuld, og det forventes at mange praktiske ting vil glide lettere i 2015 end i det første år 2014.

Der arbejdes desuden på at trække en Kulturturismesatsning fra Kulturstyrelsen til Vestjylland.

#### NY ADMINISTRATIONSBYGNING

Det gamle Varde Museum på Lundvej i Varde er under ombygning til administration for hele Museet for Varde By og Omegn. I løbet af efteråret er kontorerne taget i brug, til stor glæde for alle. Henover vinteren 2014/15 vil arbejdet fortsætte med reovering af mødelokalerne i bygningen for museets egne midler.

#### SAMLINGEN

Der arbejdes fortsat på en samling af museets magasiner på det nye magasin på Industrivej i Oksbøl. I den forbindelse tages de første skridt til en egentlig revision af selve museets samling.

### STORE ANLÆGSPROJEKTER

#### MUSEUMSCENTER BLÅVAND

2015 bliver det store byggeår for Museumscenter Blåvand. Første spadestik tages 16. december 2014 og fra 5. januar går anlægsarbejdet for alvor i gang. Det forventes, at råhuset er lukket inden december 2015, og at hele byggeriet er færdigt til forsommeren 2016.

---

## FLYGTNINGEMUSEUM OKSBØL

I 2014 afsluttedes forprojektet til det kommende flygtningemuseum. Der arbejdes nu på fundraising, og de første ansøgninger vil være afleveret inden årsskiftet. Det er håbet, at renoveringen af bygningerne kan begynde medio 2015, men det vil naturligvis afhænge af at de nødvendige midler findes.

Der arbejdes på en aftale mellem Varde Kommune og Museet om en overgangsordning for første halvdel af 2015 vedr. driften af bygningerne.

## SÆRUDSTILLINGER OG ARBEJDE MED UDSKILLINGER 2014:

Efter et meget aktivt udstillingsår 2014 med stor Frello-udstilling, Tyrrestrup-udstilling, ny udstilling i Ølgod Vandtårn og børneudstilling på Varde Museum, koncentrerer udstillingsarbejdet i 2015 om et enkelt stort projekt, nemlig udstillingerne til det nye Museumscenter Blåvand. Alene udstillingerne her har et budget på 32 mio, og derfor vil det være meget begrænset, hvad der kommer til at ske på særudstillingsområdet. Men der er alligevel tre andre udstillingsprojekter, der også kommer til blive gennemført:

Nymindegab Museum: Arbejde med ankomstområdet og ændringer af udstillinger

Ølgod Museum: Open Access: Vi udvider åbningstiden, så den følger Bibliotekets.

Børneudstilling 2015: Varde Museum oktober 2015. Vi forsøger at lave et værksted i tilknytning, hvor børn kan komme og lave workshops.

100 året for grundloven af 1915, der gav valgret til kvinder og fattige, markeres.

Når Varde Museums særudstillingslokale ikke bruges af museet, er det stillet til rådighed for Varde Kunstforening for et symbolsk beløb. Aftalen gælder foreløbig de næste tre år, hvor vi har travlt med de store udstillingsprojekter i Blåvand og Oksbøl. Det er aftalen, at Varde Kunstforening selv står for annoncering og alt det praktiske ved udstillingerne.

## UDGIVELSER:

Årbogen Opdatering 2014

Robert Thomsen: En meget mærkelig mand (ingeniør ved Varde Stålværk og ledende forsker internationalt indenfor forhistorisk jernudvinding). Manuskriptet er skrevet af lektor Henriette Lyngstrøm, Københavns Universitet og skal udgives på museet 2014.

## SKOLETJENESTE

Der arbejdes fortsat på at etablere en fælles skoletjeneste med Ringkøbing-Skjern Museum, ligesom museets engagement i Varde Kommunes skoleprojekter som Natur-Kultur-Sundhed og En endnu bedre folkeskole i Varde Kommune fylder meget i museets arbejde. Det forventes at der i første halvår af 2015 kommer en afklaring på opgavefordeling og økonomi i forhold til museets ydelser til skolerne efter folkeskolereformen.